

optimal für Walkreste



Freuleins

Nähanleitung und Schnittmuster

muggelige *Fräustlinge* in Größe XS - XL

empfohlenes Näh-Level 



Inhaltsverzeichnis

1.	Größentabelle	3
2.	Material u. Verbrauch	3
3.	Schnitt ausdrucken	4
3.1.	Schnitt zusammenkleben	4
4.	Zuschneiden	5
5.	Nähen	6
5.1.	Daumenansatznaht	6
5.2.	Handrücken	7
5.3.	Füttern	9
	Schnitt	10

Bitte lies dir
zum besseren Ver-
ständnis vor dem Zu-
schneiden und Nähen die
Anleitung bis zum
Schluss durch!

Weitere Anregungen zu meinen Modellen und



alle Neuigkeiten zu *Freuleins* findest du hier:

auf meiner eigenen Seite: www.freuleins.de
auf Facebook: www.facebook.com/freuleins.de
auf Instagram: www.instagram.com/freuleins.de
auf Pinterest: www.pinterest.de/freuleinsnaeht

Ich freue mich immer sehr, wenn du deine genähten Prachtstücke auf Facebook oder Instagram zeigen würdest. Markiere mich dann mit @freuleins.de, damit ich deine Fotos nicht verpasse!

Kennst du schon das *Freuleins* Nähcafé? www.facebook.com/groups/freuleins.naehcafe
Inzwischen sind schon viel Hundert Mädels zu einem Plausch vorbei gekommen. Melde dich an und werde Teil unserer Community! Wir freuen uns auf dich!

1. Größentabelle:

Um die Größe zu bestimmen ist es am einfachsten, wenn die Hand mit einem Stift auf einem Blatt Papier nachgezeichnet wird. Bitte messe deine Hand laut Skizze aus. Vergleiche dein gemessenes Maß nun mit der Tabelle.



gemessenes Maß in cm	8	8,5	9	9,5	10
Größe	XS	S	M	L	XL

2. Material und Verbrauch:

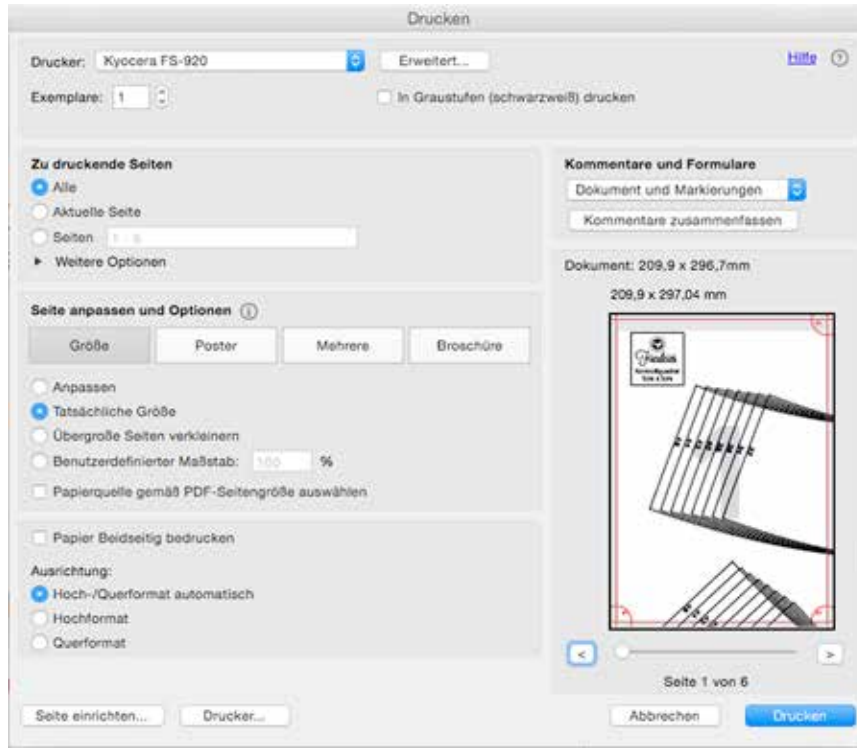
Vielleicht hast du beim #elizasewalong mitgemacht, oder Modelle (z.B. Weste Nelly & Nellio) von mir genäht, die für Walk konzipiert sind. Dann hast du sicherlich einige Reststücke vorrätig. Mit den Fäustlingen können Restbestände nämlich gut abgebaut werden.

Wenn keine Reste vorhanden sind, reichen 40cm bei einer Stoffbreite von 140cm aus (inkl. Futter aus Walk).

Als Futterstoff eignet sich aber auch Fleece oder Sweatshirtstoff (mit der kuscheligen Seite, als rechte Seite).

3. Schnitt ausdrucken:

Achte beim Ausdruck auf die richtige Einstellung (randlos) deines Druckers. Überprüfe die korrekte Größe des Kontrollkästchens (5cm x 5cm)! Eventuell muss an der Einstellung der Ausdruckgröße etwas herumexperimentiert werden, wenn dein Drucker das Kontrollquadrat bei 100% nicht 5x5cm groß ausdruckt.



3.1. Schnitt zusammenkleben:

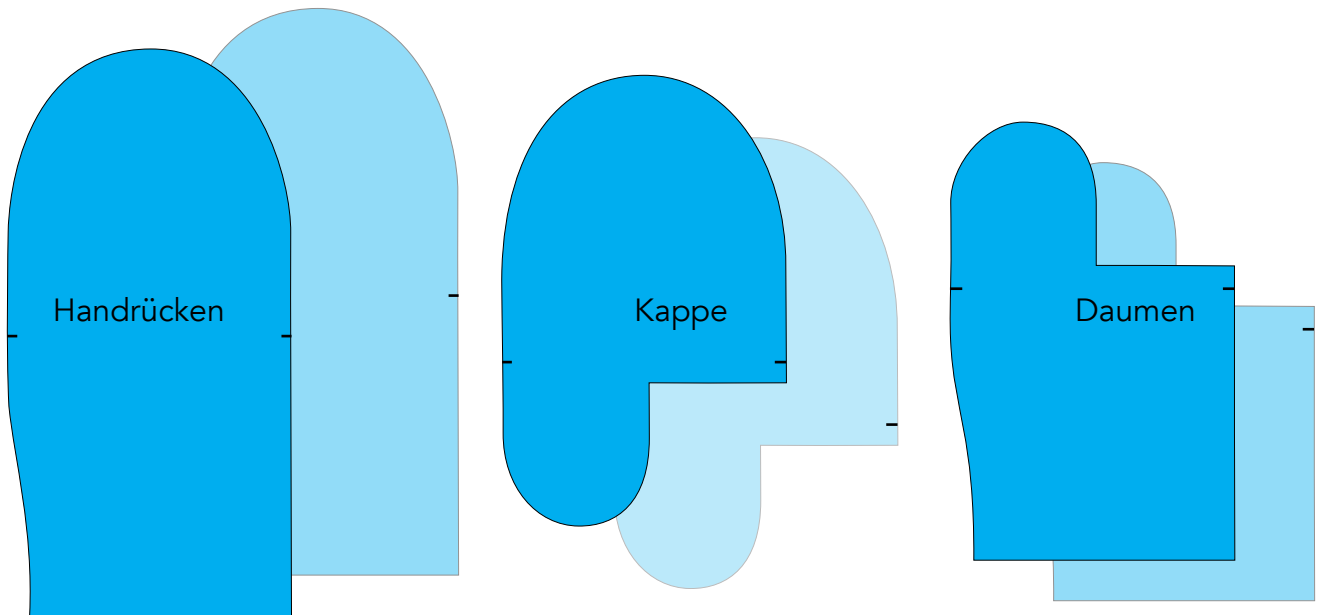
Schneide an einer schmalen und an einer langen Seite die Randstreifen an der Beschnittlinie ab. Klebe die einzelnen Blätter (siehe Plan) nun passgenau aneinander. Auf jedem einzelnen Blatt gibt es dazu eine Signatur in den Ecken.



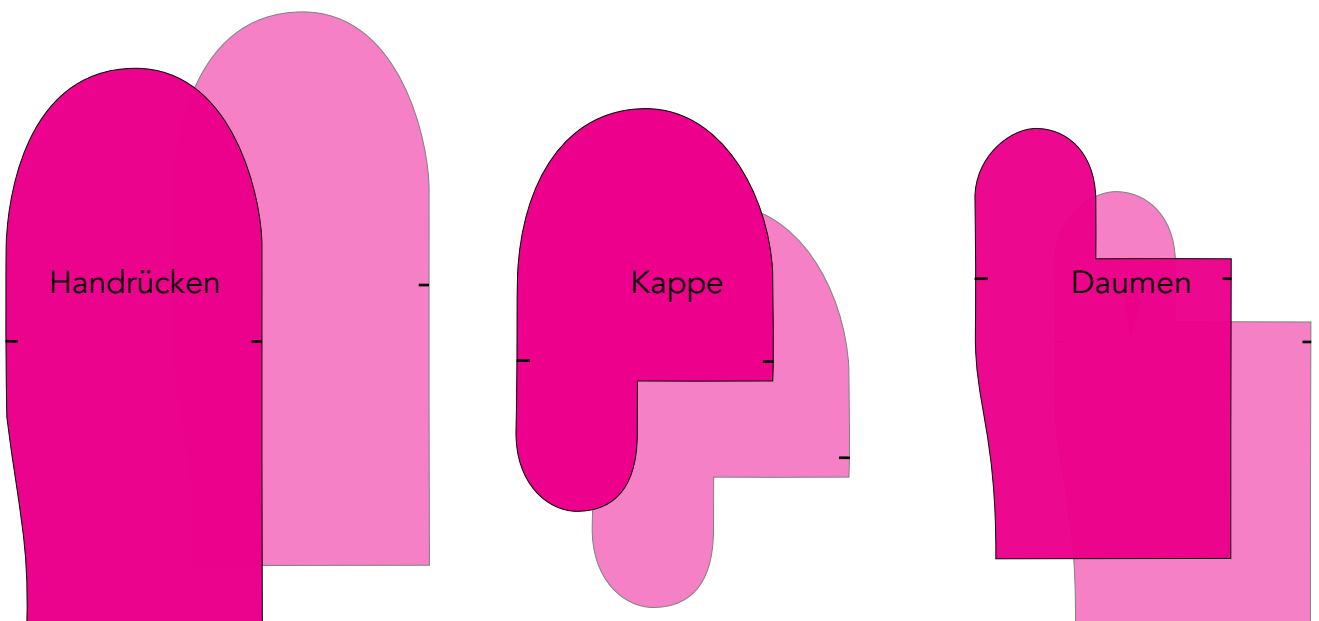
1	2	3
4	5	6

4. Zuschneiden:

! Am Schnitt sind 1cm Nahtzugaben enthalten.



Außenstoff je 2x gegengleich zuschneiden,
Passmarkierungen übertragen



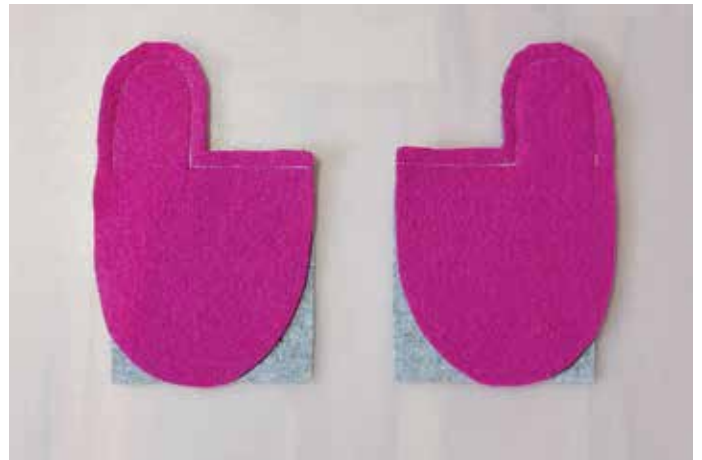
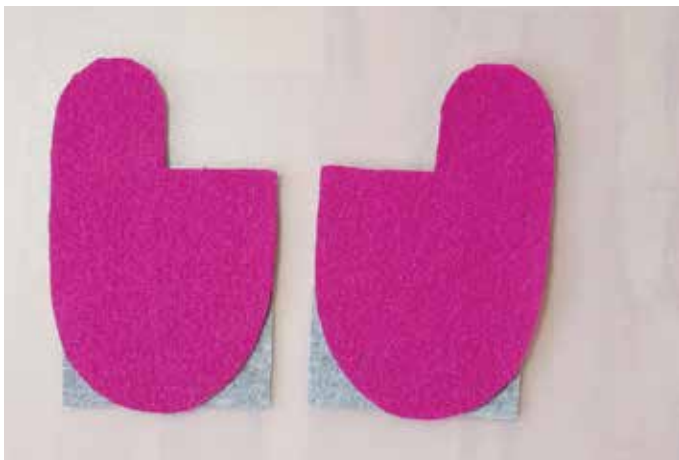
Futter-Teile je 2x gegengleich zuschneiden
Passmarkierungen übertragen

Weil die Handschuhe gedoppelt (gefüttert) werden, müssen sie nicht versäubert werden. Deshalb werden sie komplett mit einer „normalen“ Haushaltsnämaschine genäht.

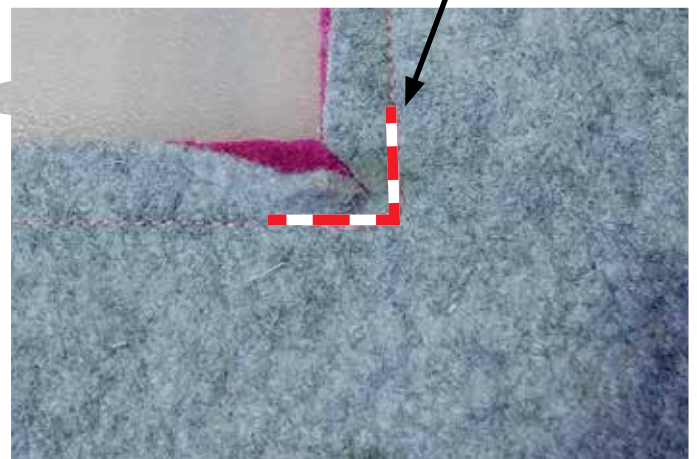
Los geht's!

5. Nähen:

5.1. Daumenansatznaht



Kappe und Daumen-Schnittteil übereinander stecken. Beginnend von der Markierung den Daumen und die gerade Ansatznaht mit 1cm Nahtzugabe zusammen nähen. Dabei die Ecke mit einigen Stichen GUT VERRIEGELN.



Das Daumen-Schnittteil in der Ecke bis ca. 2mm vor die Naht einschneiden.



Die Nahtzugabe auseinander bügeln.

5.2. Handrücken annähen



Die zusammen genähten Teile (Daumen und Kappe) nun über das Handrücken-Schnittteil rechts auf rechts stecken.

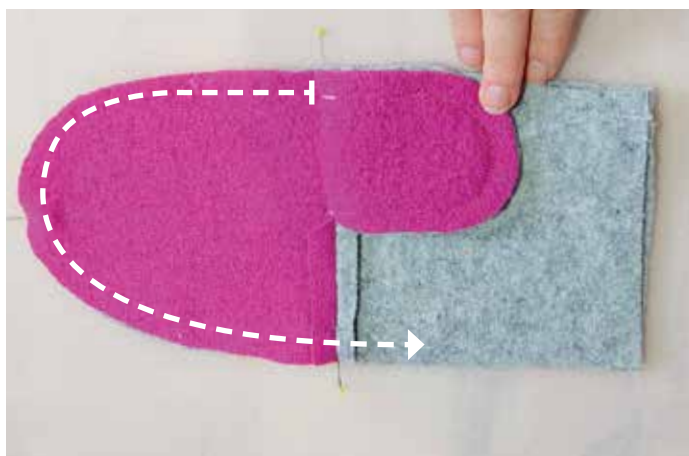


Die beiden Schnittteile werden in zwei Schritten/Nähten zusammen genäht.

Die erste Naht geht genau bis an die Passmarkierung beim Daumen.



Bis zur Passmarkierung (bei mir die Stecknadel) nähen und gut verriegeln...



...den Daumen umklappen und genau an der Passmarkierung wieder ansetzen, verriegeln und rundherum die Kanten bis zum Ende zusammen nähen.



Rundherum fertig zusammen genäht.



Die Nahtzugaben knapp zurückschneiden.

5.3. Füttern



Die Handschuhe auf rechts wenden. Die Futterhandschuhe genau so nähen, aber NICHT wenden.



Die Futterhandschuhe in die Handschuhe aus dem Oberstoff stecken. Die Saumkanten übereinander stecken (ggf. den Futterhandschuh etwas am Saum kürzen), mit Stecknadeln rundherum fixieren und beiden Teile mit einer Naht (evtl. Ziernaht) verbinden. Ich habe noch ein Logo zwischen gefasst.

Optional kann die Kante auch mit einem Schrägband oder Falzgummi eingefasst werden.



Ta Ta!

Deine muggeligen Fäustlinge sind nun fertig!

Viel Freude beim Tragen



@ixami.diy



@madeby_tatis



@blueskiesmaja



@claudia.simon3110

Freuleins muggelige Fäustlinge
© 2019 von Freuleins

Dipl. Modedesignerin
Katrin Lassak

Der Schnitt darf für private Zwecke und zur Fertigung von Stücken zum gewerblichen Wiederverkauf unter Angabe der Quelle „Muggelige Fäustlinge von www.freuleins.de“ verwendet werden.

Massenproduktion von gefertigten Waren sowie Kopieren, Weitergabe, Nachahmung, Abdruck oder Veröffentlichung (auch teilweise) des Ebooks ist ausdrücklich untersagt.

www.freuleins.de
www.facebook.com/freuleins.de
www.instagram.com/freuleins.de



@mondbresal