



# Freuleins

## Schnittmuster und Nähanleitung

Turtleneck-Shirt „Paola“ in Größe 34-50

empfohlenes Näh-Level







# Inhaltsverzeichnis

1.	Größentabelle .....	3
2.	Materialien .....	3
2.1.	Materialverbrauch .....	3
3.	Schnitt ausdrucken .....	4
3.1.	Schnitt zusammenkleben .....	4
4.	Zuschneiden .....	5
5.	Nähen .....	6
5.1.	Hintere Mitte .....	6
5.2.	vorderer Halsausschnitt .....	7
5.3.	Schulternähte .....	8
5.4.	Ärmel annähen .....	9

Bitte lies dir vor dem Zuschneiden  
und Nähen die Anleitung bis zum  
Schluss durch!

## Dieses E-Book beinhaltet:

- eine Schnitt-Datei für den Ausdruck in einzelnen DIN A4 Blättern zum Zusammenkleben
- eine Schnitt-Datei in DIN A0 Breite zum Plotten lassen,
- eine reich bebilderte Nähanleitung.

Alle meine  
Schnitte sind auch als  
Papierschnittmuster unter  
[www.freuleins.de/shop](http://www.freuleins.de/shop)  
erhältlich

## 1. Größentabelle (Körpermaße):

*Paola*

wurde in den Größen 34-50 professionell gradiert und ist meiner Körpergröße von 175cm angepasst.

Bist du wesentlich größer/kleiner musst du ggf. die Länge etwas anpassen.

Paola ist weit geschnitten und fällt **leger** aus. Deinen Körper umspielt Paola locker. Wenn du es figurbetonter magst, kannst du gerne eine Größe kleiner wählen.

Größe	34	36	38	40	42	44	46	48	50
Brust	80	84	88	92	96	100	104	110	114
Taille	64	68	72	76	80	84	88	94	98
Hüfte	88	92	97	101	105	109	113	118	122

## 2. Materialien:

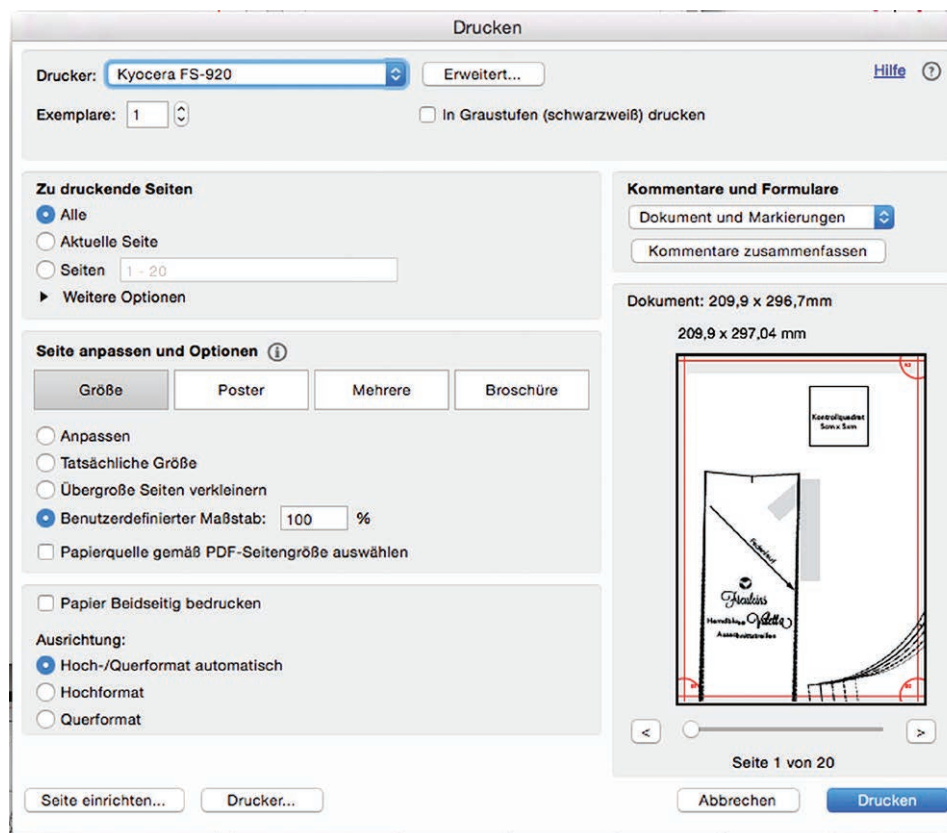
Paola ist für dehnbare Stoffe konzipiert, die etwas dicker sind. Geeignet sind Romanitjersey, Frenchterry, Sommersweat, Jacquardjersey oder Bündchenware als Meterware.

### 2.1. Materialverbrauch:

Bei einer Stoffbreite von 140cm wird für alle Größen 1,50m benötigt.

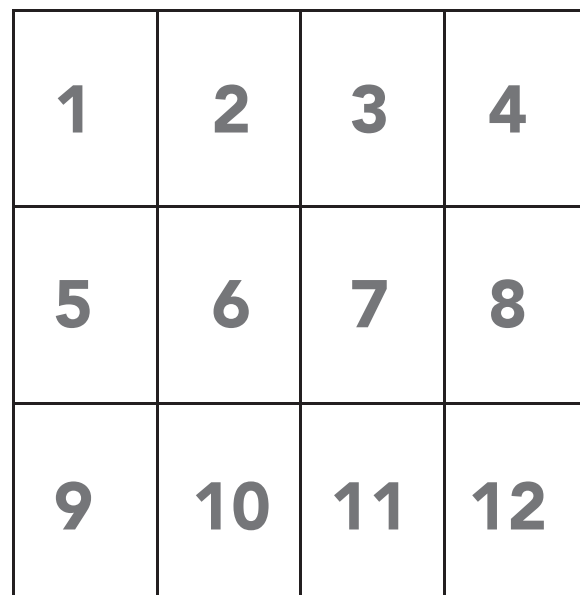
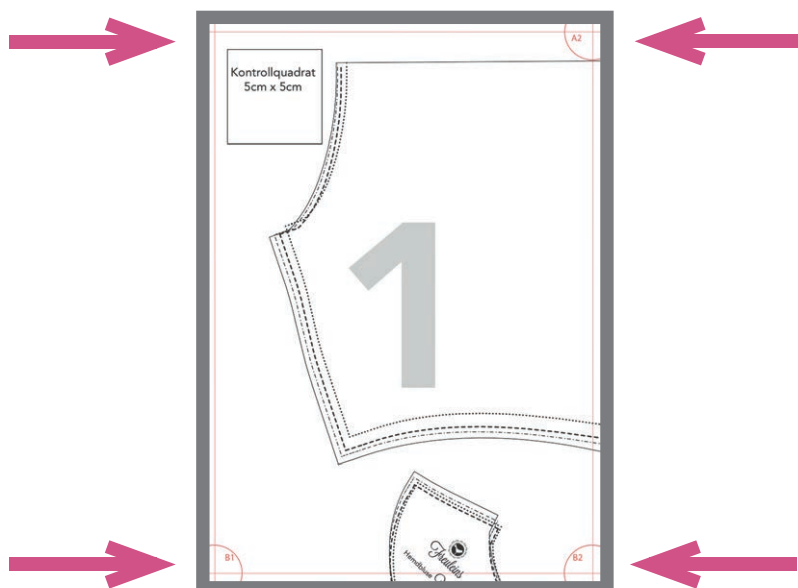
### 3. Schnitt ausdrucken:

Achte beim Ausdruck auf die richtige Einstellung deines Druckers.  
Überprüfe die korrekte Größe des Kontrollkästchens (5cm x 5cm)!



#### 3.1. Schnitt zusammenkleben:

Schneide an einer schmalen und an einer langen Seite die Randstreifen an der Beschnittlinie ab. Klebe die einzelnen Blätter (siehe Plan) nun passgenau aneinander. Auf jedem einzelnen Blatt gibt es dazu eine Signatur in den Ecken.

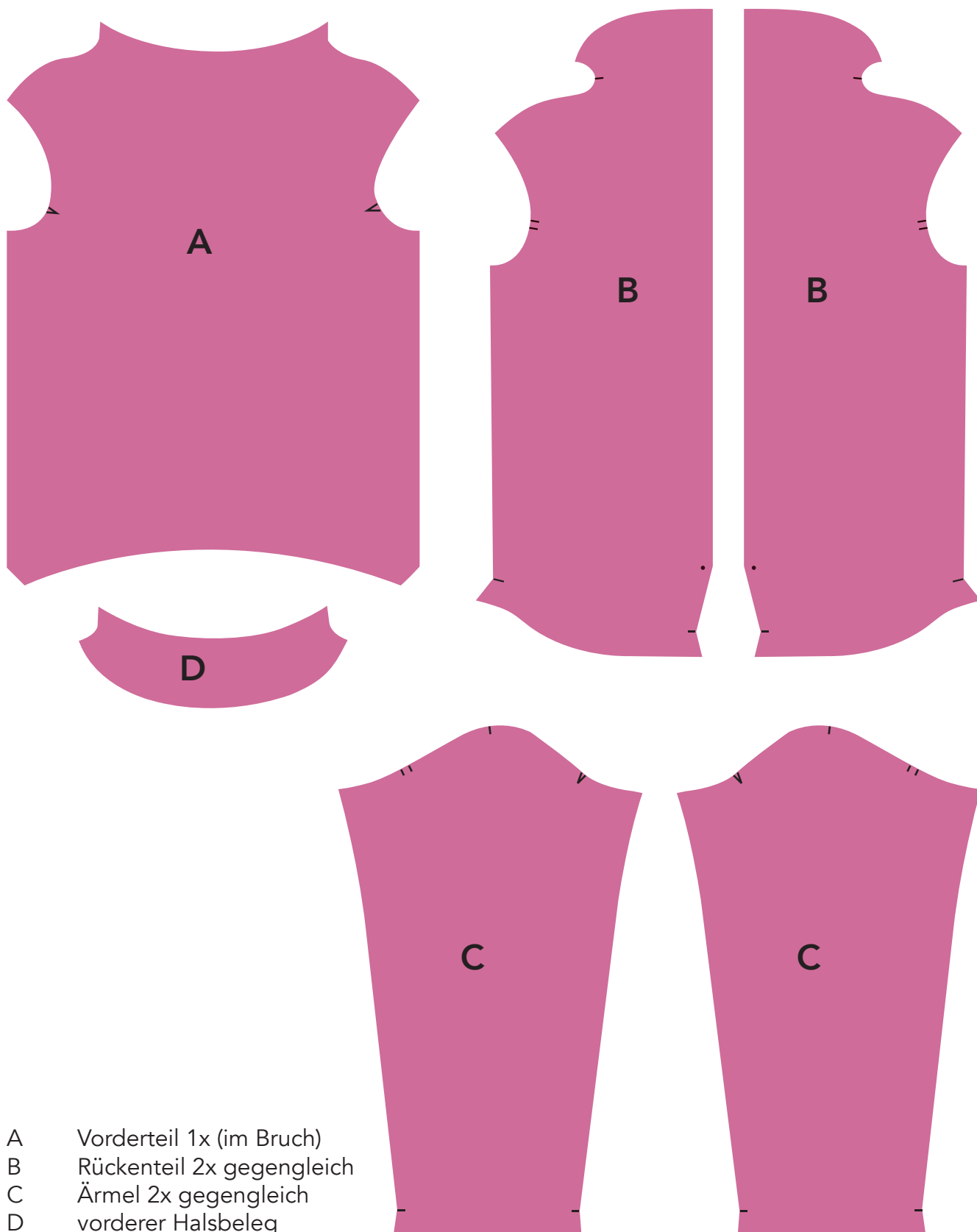


usw.



## 4. Zuschneiden:

Am Schnitt sind die Nahtzugaben von 1cm bereits enthalten, am Saum 3cm. Bitte übertrage auch alle Passmarkierungen. Diese erleichtern das passgenaue Zusammennähen der Schnittteile.



- A Vorderteil 1x (im Bruch)
- B Rückenteil 2x gegengleich
- C Ärmel 2x gegengleich
- D vorderer Halsbeleg



Genäht wird Paola mit der „normalen“ Nähmaschine und Overlock. Wenn dir keine Overlock zur Verfügung steht, wähle zum Versäubern einen Stich, der dem Overlockstich nahe kommt. Teste dazu einige Stiche deiner Nähmaschine an einem Probestück. Die Ärmel Einsatznähte und Seitennähte sollten mit einem **dehnbaren Geradestich** oder mit der Overlock genäht werden. An den Schnittteilen ist eine Nahtzugabe von 1cm enthalten, am Saum 3cm. Wenn du die Nähte mit der Overlock schließt, musst du einige mm wegschneiden (je nach Breite deines Ovistiches), damit die Nahtzugabe eingehalten wird.

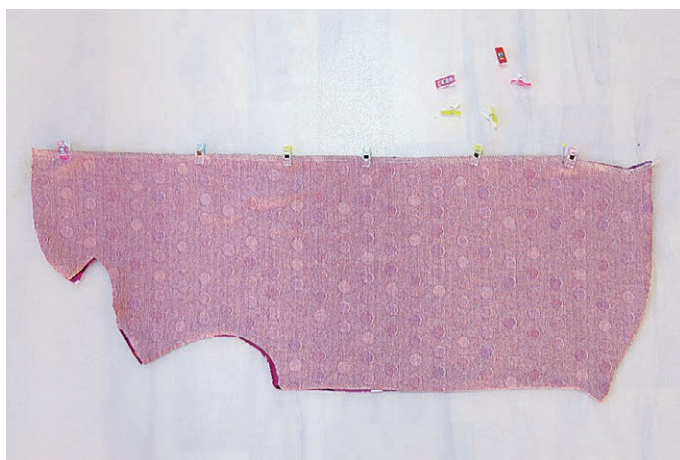
*Los geht's!*

## 5. Nähen:

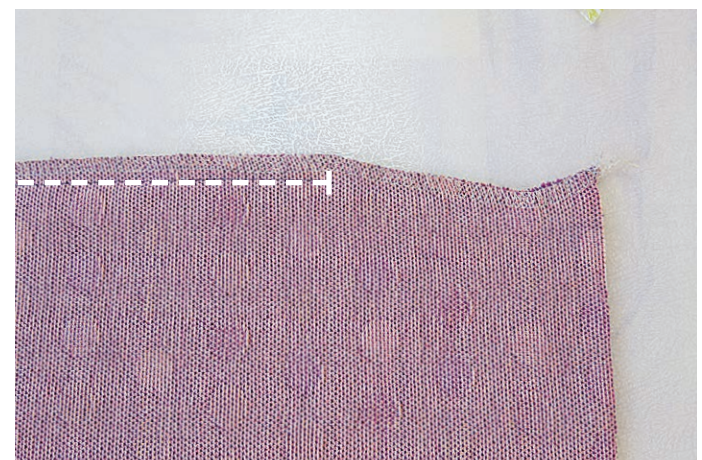
### 5.1. Hintere Mitte



Die Kanten der hinteren Mitte versäubern. Beachte die Ecken am Saum! Diese nicht wegschneiden, falls du mit der Overlock versäuberst.



Beide Rückenteile rechts auf rechts legen und fixieren.



Von der Halskante bis zum Schlitzbeginn (Markierung auf dem Schnittbogen) die Rückennaht mit 1cm NZ schließen.





Die Nahtzugabe auseinander bügeln...



... und auf beiden Seiten der Rückennaht bis zum Schlitzbeginn schmal absteppen.

## 5.2. Vorderer Halsausschnitt



Die äußere Kante des Halsbeleges versäubern und rechts auf rechts auf das Vorderteil fixieren.



Mit der Overlock oder einem dehnbaren Stich zusammennähen. Wenn mit der normalen NMa genäht wird, die NZ etwas einkürzen.



Die Nahtzugabe nach oben bügeln.



Ansicht von links.





Die umgebügelte Nahtzugabe schmal „flachsteppen“. Dadurch legt sich das Belegteil beim späteren Umbügeln viel besser nach innen.

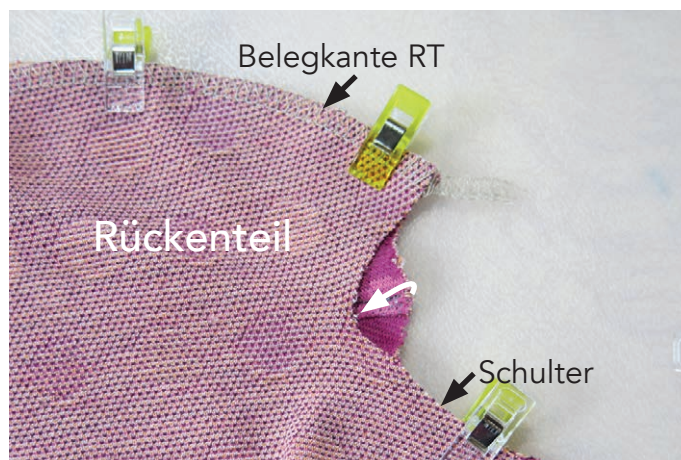
### 5.3. Schulternähte schließen



Die obere Halskante vom Rückenteil versäubern.



Vorder- und Rückenteil rechts auf rechts an den Schultern übereinander stecken.



Dabei steht eine kleine Ecke direkt an der Naht vom vorderen Halsbeleg über. Die Ecke unter die Stoffkante vom Rückenteil schieben, fixieren (Stecknadel) und zusammennähen. Versäubern, wenn ohne Ovi genäht.





Die Nahtzugabe der Schulternähte nach hinten umbügeln. Den Beleg an der Naht vom Vorder-  
teil und im Rückenteil an der Umbruchmarkierung umklappen. Gut bügeln. Den Beleg hinten mit  
Stecknadeln fixieren und knapp neben der Kante von Schulternaht zu Schulternaht festnähen.



Rückenansicht von rechts



Vorderteil von rechts

## 5.4. Ärmel annähen



Nähgut flach ausbreiten. Die Ärmel rechts auf rechts feststecken. Dabei die Passmarkierungen  
(vorne, Schulternaht, hinten) genau übereinander fixieren. **Der Ärmel muss beim Nähen angedehnt  
werden!** Versäubern, wenn ohne Ovi genäht.



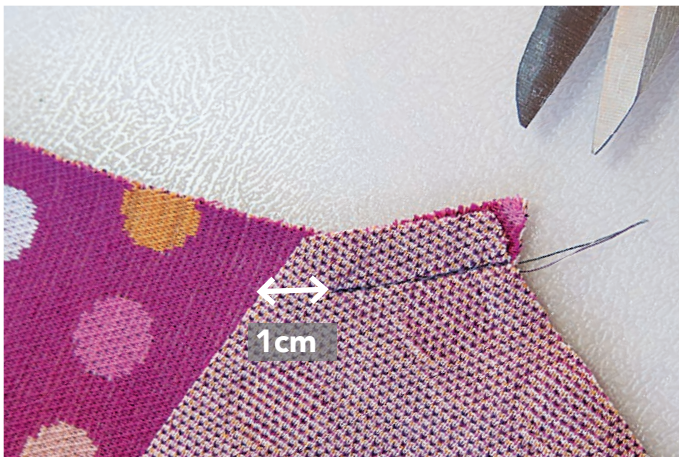
## 5.5. Seitennaht



An den Seitennähten haben VT und RT „komische“ Ecken. Diese sind wegen des gebogenen Saumverlaufes notwendig.



Die kurzen schrägen Kanten wie abgebildet bündig übereinander fixieren. Wichtig ist die kleine überstehende Ecke, rechts im Bild!



Mit einem Abstand von 1cm ab linker Kante die kurzen Ecken zusammen nähen. Gut verriegeln!



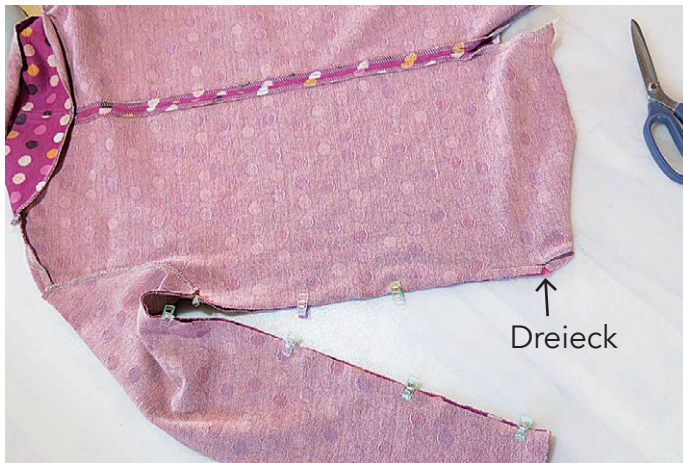
Die unten liegende Nahtzugabe bis zur Naht vorsichtig einschneiden. Die Naht dabei nicht verletzen.



Nähgut wenden, dass der kleine Schnitt oben liegt. Die Seitenkanten (und fortlaufend die Ärmelkanten) bündig übereinander stecken. Dabei springt der Schnitt zum **Dreieck** auf. Die Seitennaht schließen. Dabei exakt bei der bereits genähten Verriegelung ansetzen.







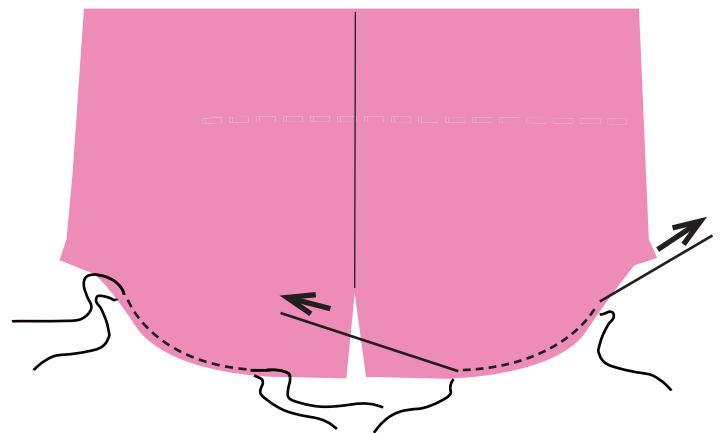
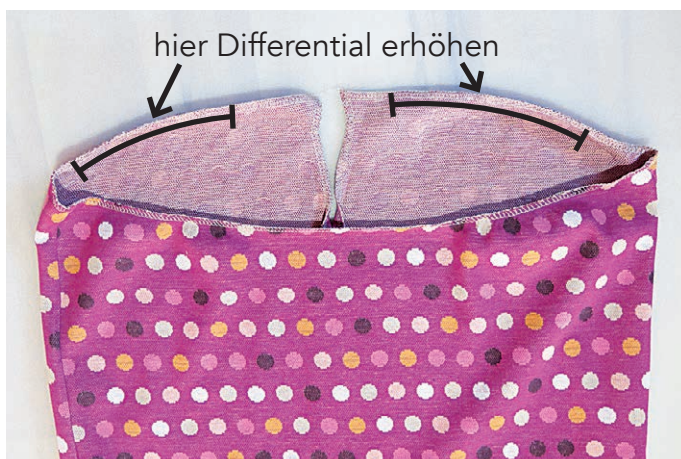
Wenn du mit der Ovi die Seitennähte schließen willst, empfehle ich ein kurzes Stück mit der NäMa vorzunähen, damit die Stelle beim Schnitt exakt geschlossen wird. Mit der Ovi dann genau in diese Naht „einlaufen lassen“ (siehe Foto rechts).



Die Nahtzugabe umbügeln.

Ansicht von rechts.

## 5.6. Saum



Beim Versäubern mit der Overlock sollte das Differential in den nach außen gewölbten Rundungen erhöht werden. Dadurch wird die Stoffkante eingehalten und wölbt sich auf bzw. legt sich in die Rundung. Wenn keine Ovi zur Verfügung steht, können Hilfsnähte (großer Stich, Spannung verringert) an den Rundungen mit ca. 7mm Abstand zur Kante genäht werden und dann wie zum Kräuseln angezogen werden.





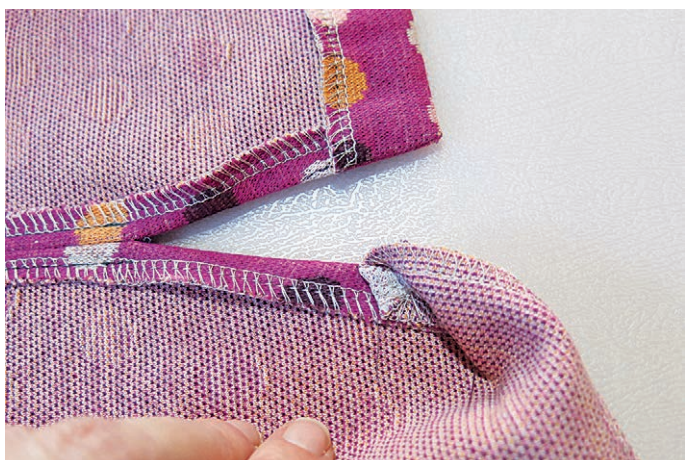
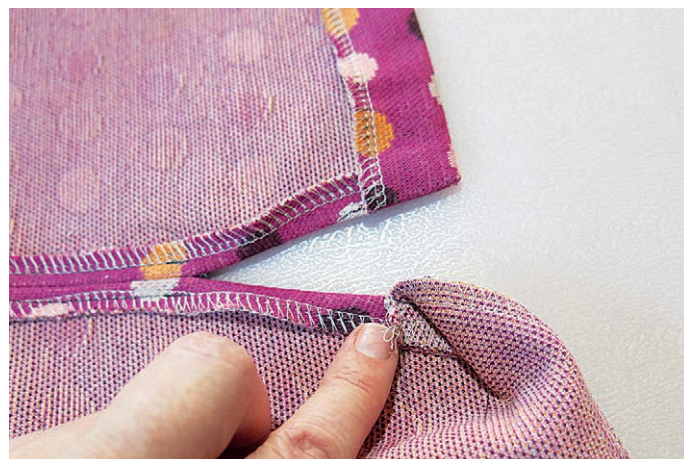
Den Saum an den Kanten der hinteren Mitte rechts auf rechts feststecken (3cm NZ)...



... und festnähen.



Den Saum auf rechts wenden. Die überstehenden Ecken der Nahtzugabe nach innen klappen.



Den Saum rundherum mit Stecknadeln fixieren und festnähen. Das kann mit einer einfachen Naht oder auch Zwillingnadel gemacht werden. Ich habe den Saum zweimal abgesteppt um eine Naht in Coveroptik zu erzielen.





Die Kanten vom Schlitz, beginnend von den Absteppnähten der hinteren Mitte, bis zur Saumkante absteppen.

## 5.7. Ärmelsaum

Die Kanten der Ärmel versäubern, mit 3cm Nahtzugabe einschlagen und genau wie den Saum absteppen.



*Ta Ta!*


Fertig ist dein Prachtstück.

Ich wünsche dir viel Freude beim Tragen.

Pfiadi,

*Catrin*





## Turtleneck-Shirt *Paola*

© 2019 von Freuleins

Dipl. Modedesignerin Katrin Lassak

Der Schnitt darf für private Zwecke und zur Fertigung von Einzelstücken/Kleinserien (10 Stück) zum gewerblichen Wiederverkauf unter Angabe der Quelle „Turtleneck-Shirt Paola von Freuleins“ verwendet werden.

Massenproduktion von gefertigten Waren sowie Kopieren, Weitergabe, Nachahmung, Abdruck oder Veröffentlichung (auch teilweise) des Ebooks ist ausdrücklich untersagt. Für Fehler in der Anleitung kann keine Haftung übernommen werden.

[www.freuleins.de](http://www.freuleins.de)  
[www.facebook.com/freuleins.de](https://www.facebook.com/freuleins.de)  
[www.instagram.com/freuleins.de](https://www.instagram.com/freuleins.de)

@blauwalfluke  
Shirt Paola + Jeans Gloria