

inklusive Nähanleitung als VIDEO



Freuleins

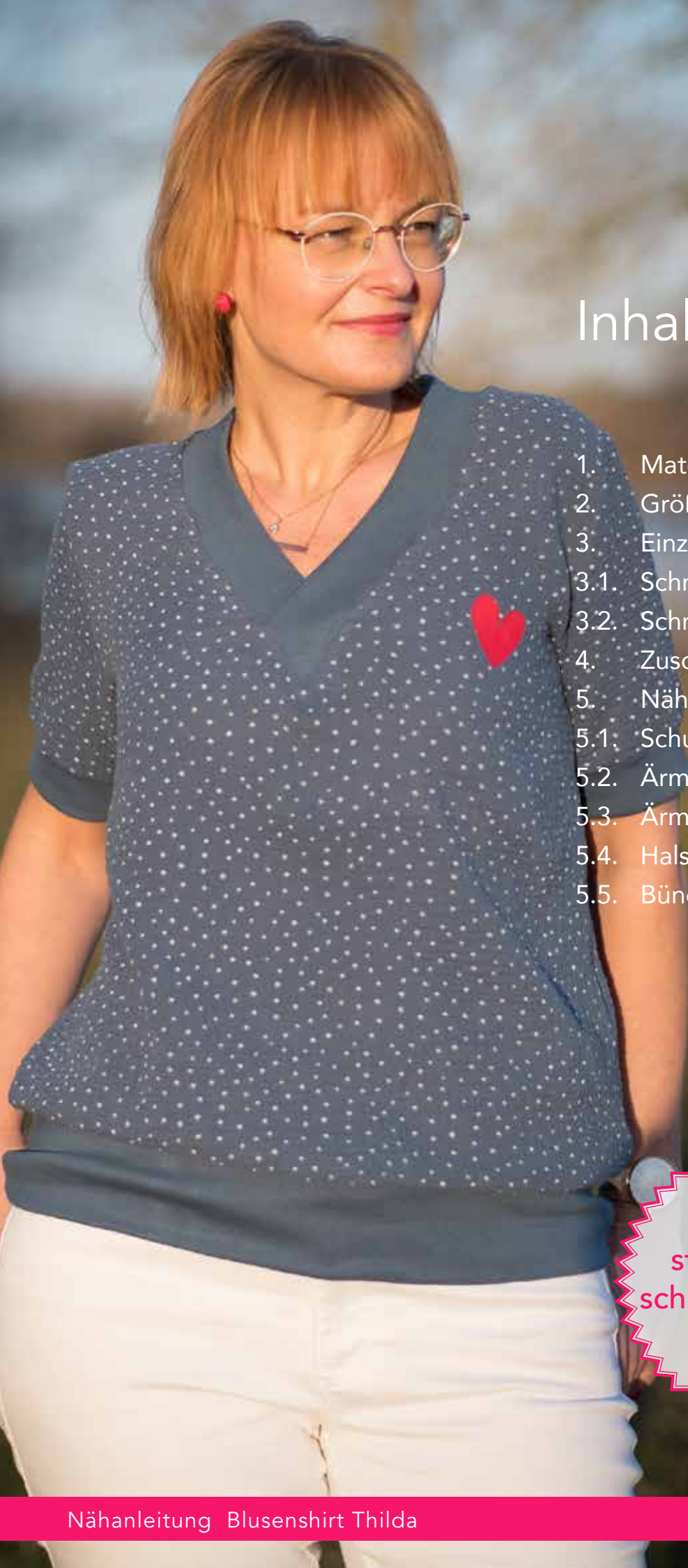
Nähanleitung zum Schnittmuster

Blusenshirt Thilda

Blind Date Nr. 3 · Größe 34-50

empfohlenes Näh-Level 





Inhaltsverzeichnis

1.	Material	3
2.	Größen und Verbrauch	3
3.	Einzelne Größen auswählen..	4
3.1.	Schnitt ausdrucken	5
3.2.	Schnitt zusammenkleben	5
4.	Zuschneiden	6
5.	Nähen	7
5.1.	Schulternähte	7
5.2.	Ärmel einnähen	7
5.3.	Ärmel- und Seitennähte	8
5.4.	Halsstreifen.....	8
5.5.	Bündchen	11

Bitte lies dir
zum besseren Ver-
ständnis vor dem Zu-
schneiden und Nähen die
Anleitung bis zum
Schluss durch!

@naehuschka

Weitere Anregungen zu meinen Modellen und
alle Neuigkeiten zu *Freuleins* findest du hier:



auf meiner eigenen Seite: www.freuleins.de
auf Facebook: www.facebook.com/freuleins.de
auf Instagram: www.instagram.com/freuleins.de
auf Pinterest: www.pinterest.de/freuleinsnaeht

Ich freue mich immer sehr, wenn du deine genähten Prachtstücke auf Facebook oder Instagram zeigen würdest. Markiere mich dann mit @freuleins.de, damit ich deine Fotos nicht verpasse!

Kennst du schon das *Freuleins* Nähcafé? www.facebook.com/groups/freuleins.naehcafe
Inzwischen sind schon viel Hundert Mädels zu einem Plausch vorbei gekommen. Melde dich an und werde Teil unserer Community! Wir freuen uns auf dich!

1. Material und Verbrauch:

Thilda sollte aus weich fallenden, leichten Stoffen genäht werden. Bestens dafür geeignet ist dünne Webware wie Musselin/Double Gauze, Viskose oder Krepp.

Das Blusenshirt umspielt locker aber nicht körperfern den Körper.

Benötigt wird bei einer Stoffbreite von 140cm
für die Größen 34-38 >> 90cm, Größen 40-42 >> 100cm und ab Größe 44 >> 110cm.
Zusätzlich für alle Größen 75cm Bündchen (Schlauchware doppelt liegend 35cm breit) und einen Rest Vlieseline H180 (5x7cm).

2. Größen (Körpermaße):

Das Schnittmuster wurde professionell gradiert. Als Reverenzkörperhöhe wurden 175cm zu Grunde gelegt. Bist du wesentlich größer/kleiner muss das SM evtl. in der Länge angepasst werden.

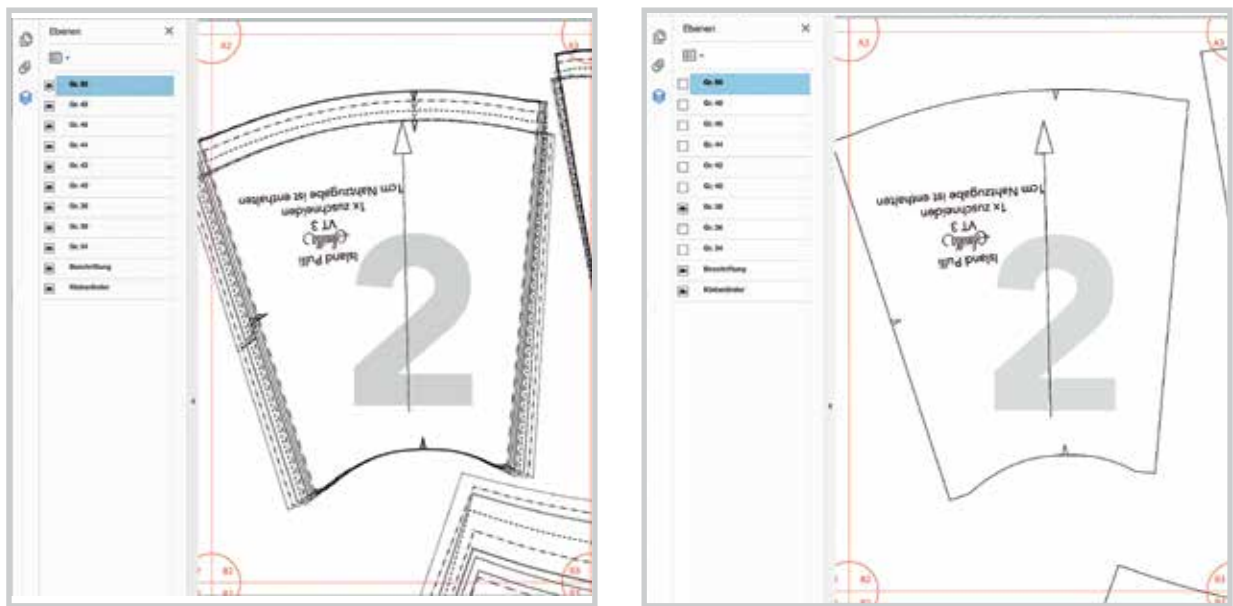
Größe	34	36	38	40	42	44	46	48	50
Brust	80	84	88	92	96	100	104	110	114
Taille	64	68	72	76	80	84	88	94	98
Hüfte	88	92	97	101	105	109	113	118	122

3. Einzelne Größen zum Drucken auswählen:

Schluss mit dem Konturen-Salat

Manchmal ist es ganz schön schwierig, die richtigen Konturen für die jeweilige Größe zu finden. Oft überschneiden sich Konturen oder bilden ein dickes fettes Wirrwarr, aus dem man die einzelne Kontur optisch nicht mehr separieren kann.

Um diesen „Liniensalat“ zu entwirren bzw. erst gar nicht entstehen zu lassen, habe ich bei diesem Schnitt die einzelne Größen jeweils in separate Ebenen gepackt. Wie du die Ebenen ein- bzw. ausblenden kannst, zeige ich auch in einem „Pattern Hack“-Video bei [youtube](#).

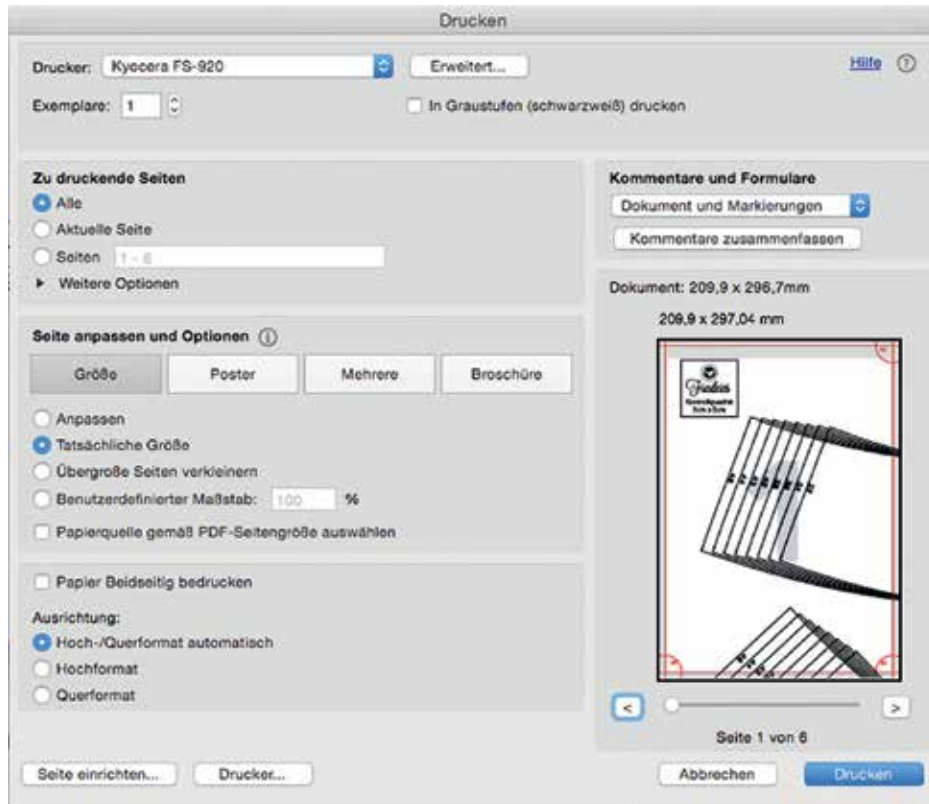


1. Öffne die Datei (PDF). Acht darauf, dass der Lesemodus aktiviert ist in deinen Einstellungen. Im Vorschaumodus werden die Ebenen nicht angezeigt!
2. Klicke links auf das Ebenen-Symbol. >> Es werden alle Ebenen einzeln angezeigt.
3. Jetzt wähle die gewünschte(n) Ebene(n) aus, indem du das Auge weg- bzw. anklickst.
4. Drucke nun die einzelnen Blätter wie gewohnt aus. Es werden nur die Ebenen/Größen gedruckt, die du ausgewählt hast!

Achte wie bisher auf die richtige Größe des Kontrollquadrates!

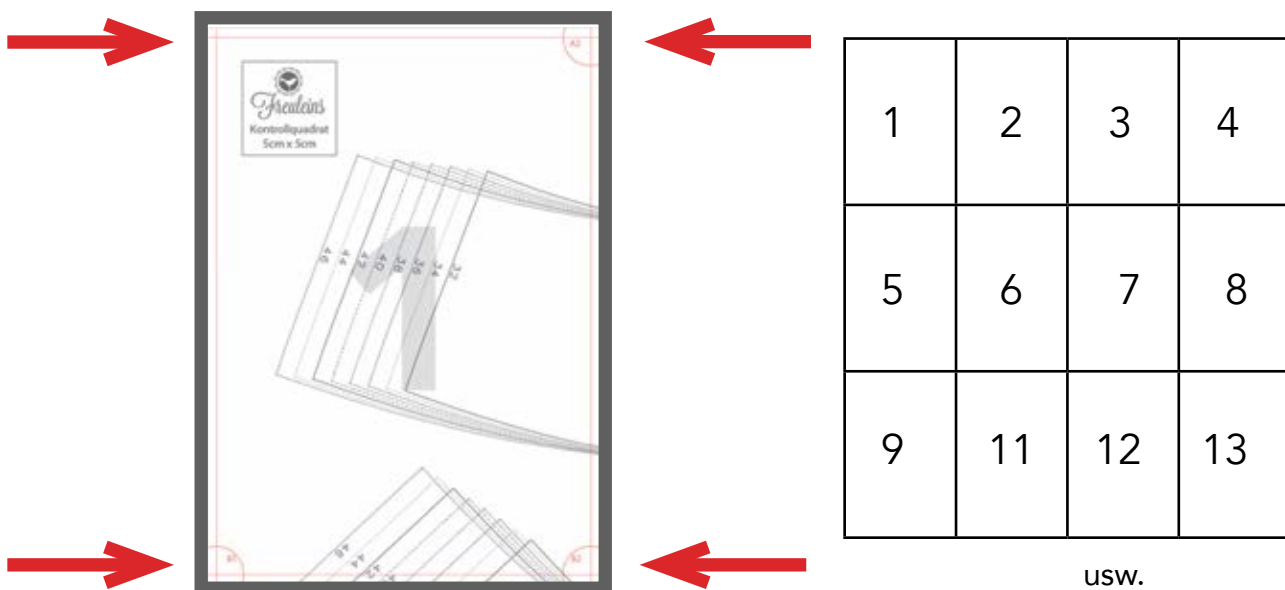
3.1. Schnitt ausdrucken:

Achte beim Ausdruck auf die richtige Einstellung (randlos) deines Druckers. Überprüfe die korrekte Größe des Kontrollkästchens (5cm x 5cm)! Eventuell muss an der Einstellung der Ausdruckgröße etwas herumexperimentiert werden, wenn dein Drucker das Kontrollquadrat bei 100% nicht 5x5cm groß ausdruckt.



3.2. Schnitt zusammenkleben:

Schneide an einer schmalen und an einer langen Seite die Randstreifen an der Beschnittlinie ab. Klebe die einzelnen Blätter (siehe Plan) nun passgenau aneinander. Auf jedem einzelnen Blatt gibt es dazu eine Signatur in den Ecken.



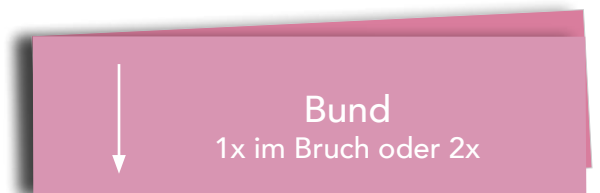
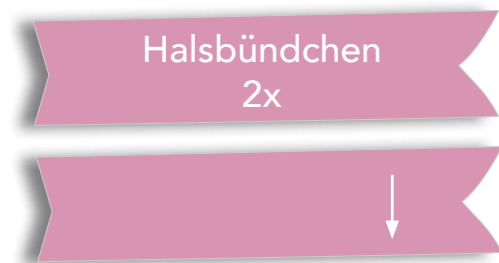
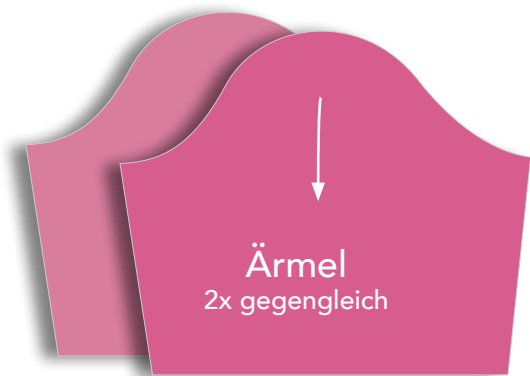
4. Zuschneiden:



Am Schnitt sind alle Nahtzugaben (10mm) enthalten



[klick](#)



Los geht's!

5. Nähen:

5.1. Schulternähte:



Vor dem Nähen die Ausschnittspitze mit einem Rest Vlieseline (H180) bekleben



Vorder- und Rückenteil rechts auf rechts übereinander fixieren, nähen, versäubern. Die NZ nach hinten umbügeln.

5.2. Ärmel einnähen:



Die Ärmel an das Rumpfteil stecken. Die Passmarkierungen dabei deckungsgleich übereinander.

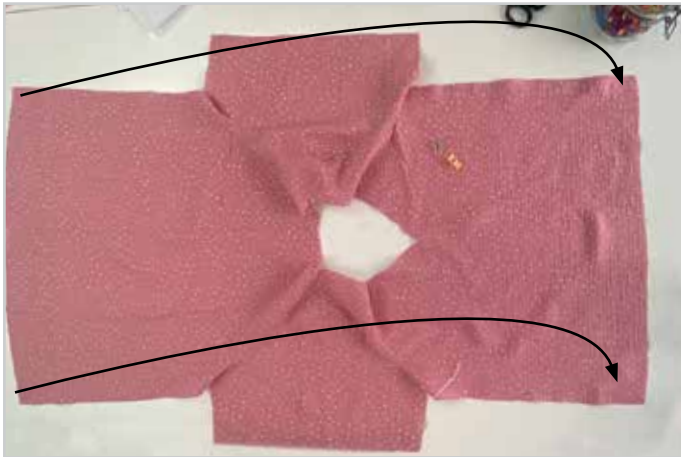


Der Ärmel hat etwas Mehrweite. Das ist bewusst wegen einer besseren Bewegungsfreiheit so konstruiert.

Man kann ggf. eine Hilfsnaht (großer Stich, reduzierte Fadenspannung) zwischen den Passmarkierungen in die Armkugel nähen und die Mehrweite etwas einhalten, so als wenn man Stoff kräuseln will.

Ärmel einnähen, Nahtzugabe versäubern und zum Rumpf bügeln.

5.3. Ärmel- und Seitennähte schließen:



Das Vorder- auf das Rückenteil schlagen und die Ärmel- und Seitennahtkanten deckungsgleich übereinander fixieren. Die Ärmel- und Seitennähte werden in einem Rutsch geschlossen. NZ nach hinten bügeln.



Zwischenstand: So sieht Thilda jetzt aus.

Ich empfehle bei der Verarbeitung der Blende am Halsausschnitt das Video anzuschauen!



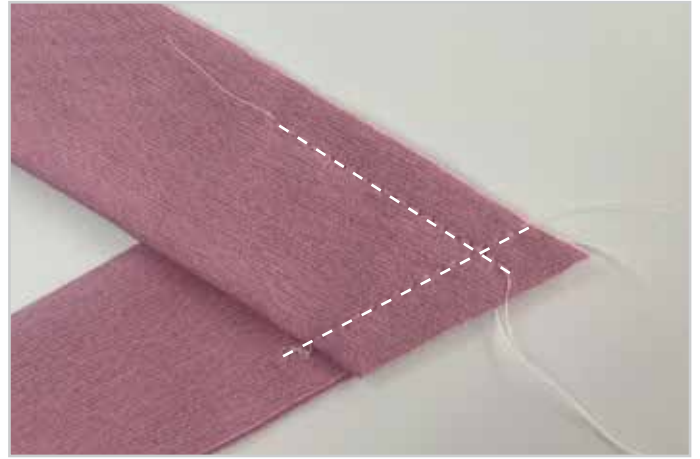
5.4. Halsstreifen:



Den Halseinfassstreifen nur in der hinteren Mitte zusammennähen und längs zur Hälfte falten und bügeln.



Die Ecke an der Naht weg/rund schneiden.



Die Enden des Halsstreifens übereinanderschlagen und fixieren. Zur genauen Markierung der späteren Halsausschnitt-Spitze zwei sich kreuzende Hilfsnähte mit 1cm NZ nähen. Auf dem Vorderteil (rechte Stoffseite) mit einem Stift oder Kreide ebenfalls die Markierung der Spitze einzeichnen.



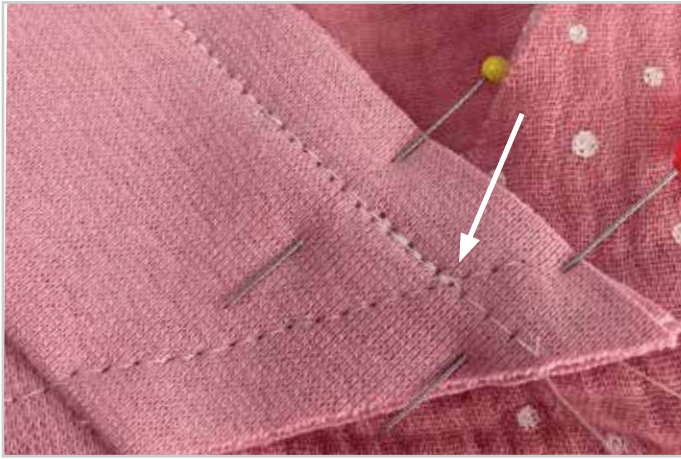
Jetzt wird der Streifen in zwei Arbeitsschritten an jede Ausschnittseite einzeln genäht.

Beide Markierungen müssen **exakt** übereinander gesteckt werden. Dafür eine Stecknadel durch das Nahtkreuz und die Markierung am Vorderteil senkrecht stecken. Damit sich diese Position nicht verschiebt, neben der senkrechten Nadel mit zwei weiteren Stecknadeln den Halsstreifen an das VT fixieren. Die Schnittkanten des Streifens liegen jetzt deckungsgleich über der Schnittkante einer Halsausschnittseite.

Nun den Halsstreifen fortlaufend bis zur hinteren Mitte mit etwas Dehnung an an den Halsausschnitt stecken. Die Passmarkierung für die Schulternaht erleichtert das Fixieren.

Den Streifen nun exakt im Nahtkreuz beginnend (gut verriegeln, siehe nächstes Foto) an den Halsausschnitt bis ca. zur hinteren Mitte nähen. An der hinteren Mitte muss nicht zwingend verriegelt werden.

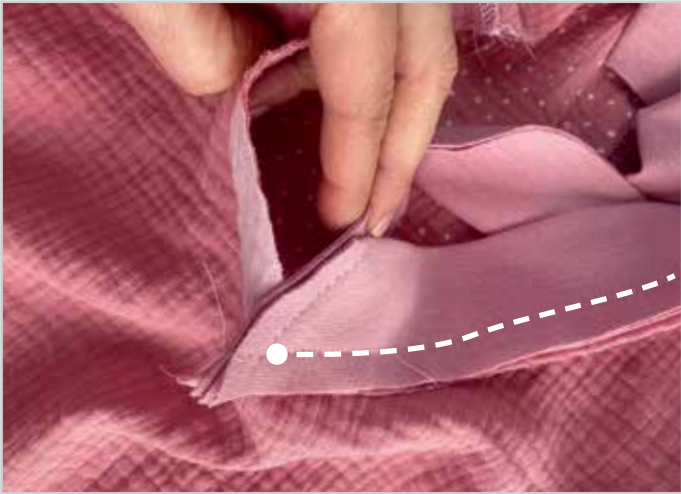




Der Streifen ist exakt im Nahtkreuz (Hilfsnähte) beginnend an den Ausschnitt genäht.



Jetzt das Vorderteil von der linken Stoffseite (NUR das Vorderteil, NICHT den Streifen!) vorsichtig bis zur Naht einschneiden.



Nun die noch losen Kanten (doppelt liegend) des Halsstreifens an die gegenüberliegende Halsausschnittkante stecken. Der kleine Einschnitt spreizt sich dabei auseinander.

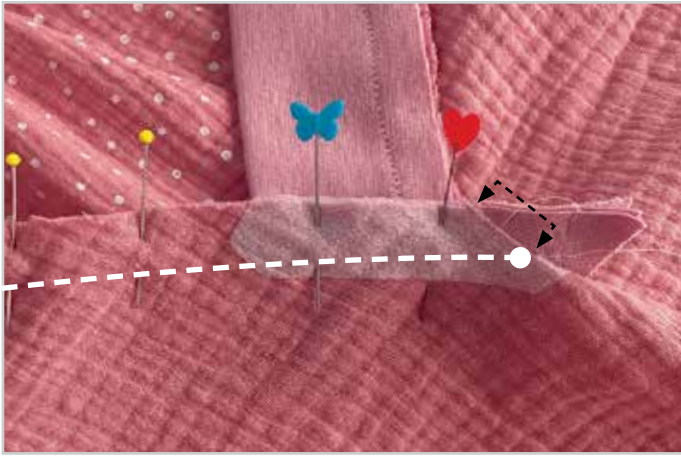


auseinander gespreizter Schnitt

Beim Feststecken bildet sich in der vorderen Mitte (Ende Einschnitt) ein Umbruch.



Die rechte Ausschnittseite ist bereits genäht. An der linken Seite ist der Streifen festgesteckt.



Jetzt exakt am Einschnittende mit dem Annähen beginnen, gut verriegeln und bis zur Naht in der hinteren Mitte weiter nähen. Über die hintere Mitte ein paar Zentimeter hinweg nähen. Bei der vorderen Mitte darf keine Falte eingenäht werden.

Die Naht flachbügeln, um evtl. kleine entstandene Wellen am Halstreifen zu glätten. Die NZ zum Rumpf bügeln.



Beginnend von der Spitze die NZ mit der Overlock versäubern. Die Fadenraupe mit einer Stopfnadel „verfachen“ (einige Zentimeter in die Naht einziehen).

5.5. Bündchen:



Das zum Ring geschlossene Bündchen zur Hälfte falten. Armbündchen und Ärmel mit Stecknadeln in Viertel teilen (als Markierung). Das Nähgut auf die linke Seite wenden. Bündchen mit dem Bruch voran in den Ärmel stecken, die Markierungsstecknadeln deckungsgleich übereinander stecken. Bündchen annähen. NZ umbügeln. Den Bund ebenso annähen.

Ta Ta!

Fertig ist deine Thilda. Viel Freude beim Tragen.



Blusenshirt Thilda
© 2021 von Freuleins

Dipl. Modedesignerin Katrin Lassak

Der Schnitt darf für private Zwecke und zur Fertigung von Einzelstücken/Kleinserien (10 Stück) zum gewerblichen Wiederverkauf unter Angabe der Quelle „Blusenshirt Thilda von www.freuleins.de“ verwendet werden.

Massenproduktion von gefertigten Waren sowie Kopieren, Weitergabe, Nachahmung, Abdruck oder Veröffentlichung (auch teilweise) des Ebooks ist ausdrücklich untersagt.

www.freuleins.de
www.facebook.com/freuleins.de
www.instagram.com/freuleins.de