

inklusive Nähanleitung als VIDEO



# Freuleins

## Nähanleitung zum Schnittmuster

### Kleid Sommerbrise

Blind Date 2/2021 · Größe 34-50

empfohlenes Näh-Level 







## Inhaltsverzeichnis

1.	Material .....	3
2.	Größen und Verbrauch .....	3
3.	Einzelne Größen auswählen ..	4
3.1.	Schnitt ausdrucken .....	5
3.2.	Schnitt zusammenkleben .....	5
4.	Zuschneiden .....	6
5.	Nähen .....	7
5.1.	Passe nähen .....	7
5.2.	Taschenbeutel .....	7
5.3.	Schulter- und Seitennähte ...	8
5.4.	Halsausschnitt .....	9
5.5.	Tunnel (optional) .....	9
5.6.	Bindeband .....	10
5.7.	Säume .....	10

Bitte lies dir  
zum besseren Ver-  
ständnis vor dem Zu-  
schneiden und Nähen die  
Anleitung bis zum  
Schluss durch!

Peggy von @putzifrandel

Weitere Anregungen zu meinen Modellen und  
alle Neuigkeiten zu *Freuleins* findest du hier:



auf meiner eigenen Seite: [www.freuleins.de](http://www.freuleins.de)  
auf Facebook: [www.facebook.com/freuleins.de](http://www.facebook.com/freuleins.de)  
auf Instagram: [www.instagram.com/freuleins.de](http://www.instagram.com/freuleins.de)  
auf Pinterest: [www.pinterest.de/freuleinsnaeht](http://www.pinterest.de/freuleinsnaeht)

Ich freue mich immer sehr, wenn du deine genähten Prachtstücke auf Facebook oder Instagram zeigen würdest. Markiere mich dann mit @freuleins.de, damit ich deine Fotos nicht verpasse!

Kennst du schon das *Freuleins* Nähcafé? [www.facebook.com/groups/freuleins.naehcafe](http://www.facebook.com/groups/freuleins.naehcafe)  
Inzwischen sind schon viel Hundert Mädels zu einem Plausch vorbei gekommen. Melde dich an und werde Teil unserer Community! Wir freuen uns auf dich!

## 1. Material und Verbrauch:

Das Kleid ist für dehnbare Stoffe (Jersey, Sommersweat, Frenchterry..) konzipiert.

Es umspielt locker aber nicht körperfern den Körper, so dass es dein ständiger Begleiter im Sommer sein kann. Im Urlaubskoffer sollte das Kleid nicht fehlen, natürlich kannst du es aber auch zuhause tragen.

Bei einer Stoffbreite von 140cm wird für das Kleidteil für die Größen 34-40 >2,10m und ab Gr. 42 > 2,35m benötigt, für die Passe für alle Größen ca. 30cm. Soll das Kleid aus einem Stoff genäht werden, ist die o.g. Menge inkl. der Passe ausreichend.

## 2. Größen (Körpermaße):

Das Schnittmuster wurde professionell gradiert. Als Reverenzkörperhöhe wurden 175cm zu Grunde gelegt. Bist du wesentlich größer/kleiner muss das SM evtl. in der Länge angepasst werden.

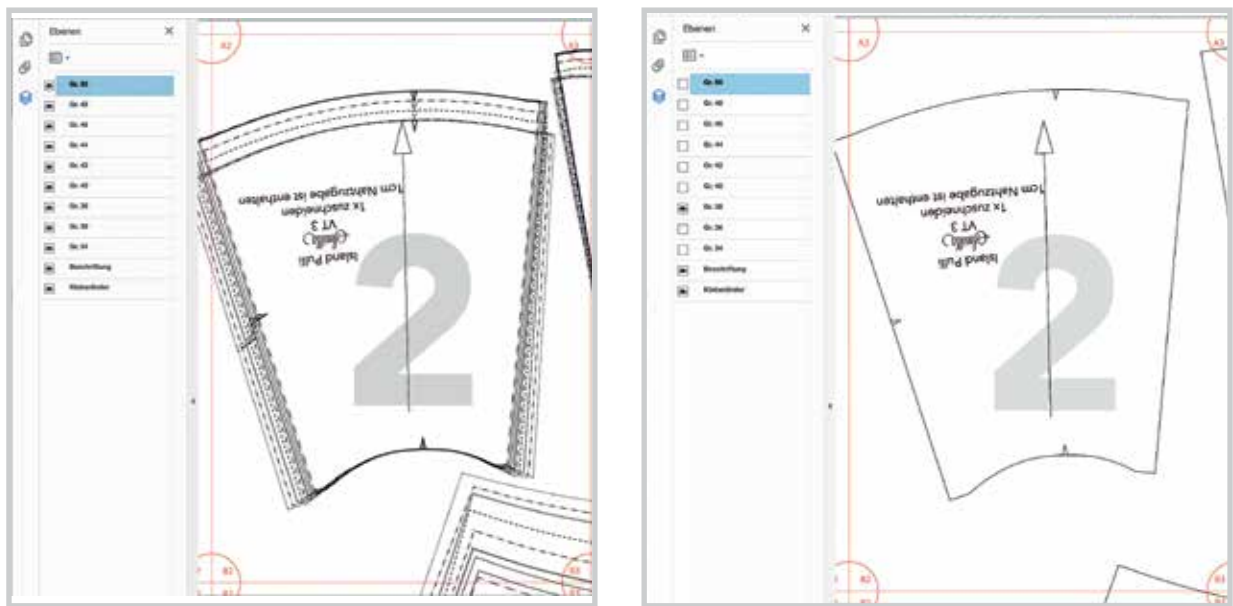
Größe	34	36	38	40	42	44	46	48	50
Brust	80	84	88	92	96	100	104	110	114
Taille	64	68	72	76	80	84	88	94	98
Hüfte	88	92	97	101	105	109	113	118	122

### 3. Einzelne Größen zum Drucken auswählen:

#### Schluss mit dem Konturen-Salat

Manchmal ist es ganz schön schwierig, die richtigen Konturen für die jeweilige Größe zu finden. Oft überschneiden sich Konturen oder bilden ein dickes fettes Wirrwarr, aus dem man die einzelne Kontur optisch nicht mehr separieren kann.

Um diesen „Liniensalat“ zu entwirren bzw. erst gar nicht entstehen zu lassen, habe ich bei diesem Schnitt die einzelne Größen jeweils in separate Ebenen gepackt. Wie du die Ebenen ein- bzw. ausblenden kannst, zeige ich auch in einem „Pattern Hack“-Video bei [youtube](#).

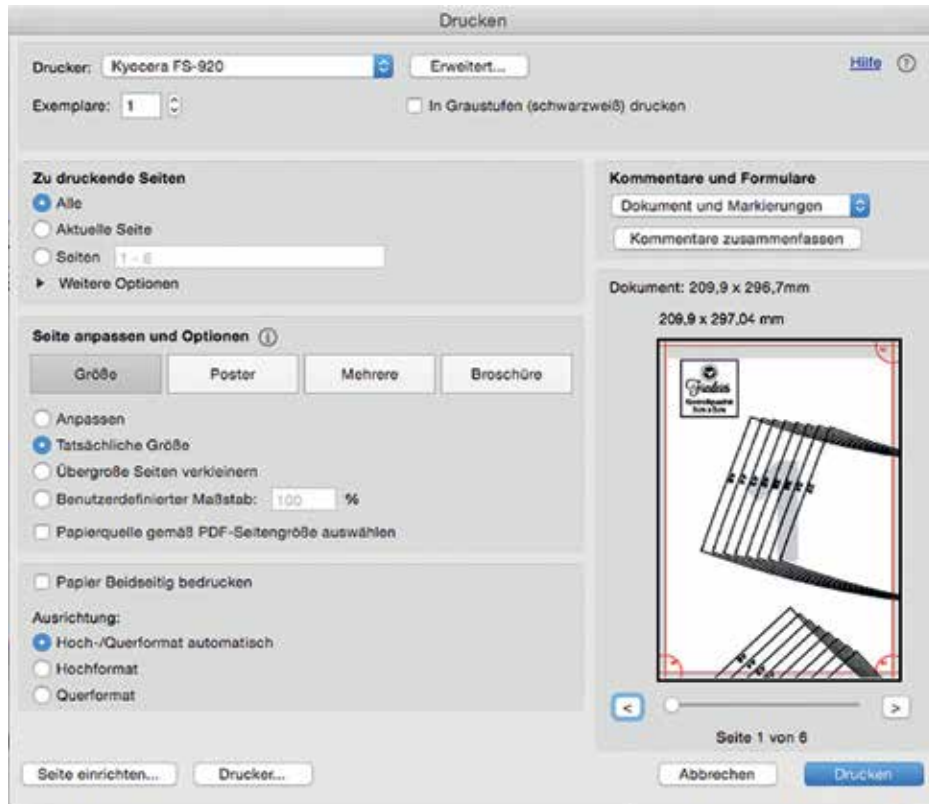


1. Öffne die Datei (PDF). Acht darauf, dass der Lesemodus aktiviert ist in deinen Einstellungen. Im Vorschaumodus werden die Ebenen nicht angezeigt!
2. Klicke links auf das Ebenen-Symbol. >> Es werden alle Ebenen einzeln angezeigt.
3. Jetzt wähle die gewünschte(n) Ebene(n) aus, indem du das Auge weg- bzw. anklickst.
4. Drucke nun die einzelnen Blätter wie gewohnt aus. Es werden nur die Ebenen/Größen gedruckt, die du ausgewählt hast!

**Achte wie bisher auf die richtige Größe des Kontrollquadrates!**

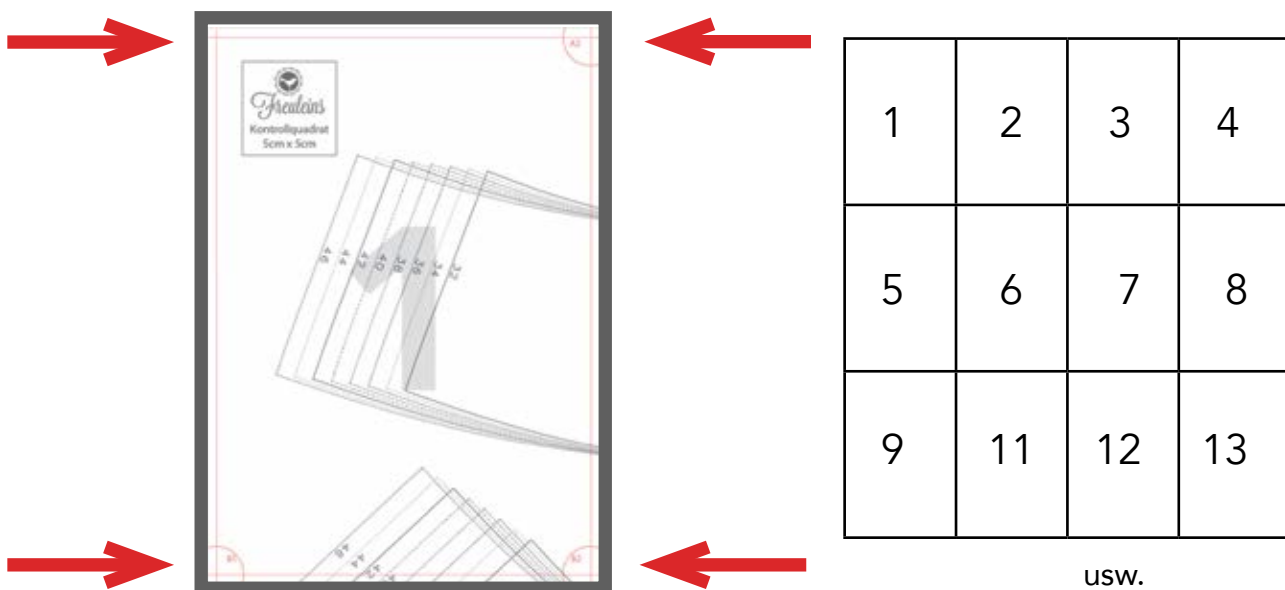
### 3.1. Schnitt ausdrucken:

Achte beim Ausdruck auf die richtige Einstellung (randlos) deines Druckers.  
Überprüfe die korrekte Größe des Kontrollkästchens (5cm x 5cm)! Eventuell muss an der Einstellung der Ausdruckgröße etwas herumexperimentiert werden, wenn dein Drucker das Kontrollquadrat bei 100% nicht 5x5cm groß ausdruckt.



### 3.2. Schnitt zusammenkleben:

Schneide an einer schmalen und an einer langen Seite die Randstreifen an der Beschnittlinie ab.  
Klebe die einzelnen Blätter (siehe Plan) nun passgenau aneinander. Auf jedem einzelnen Blatt gibt es dazu eine Signatur in den Ecken.



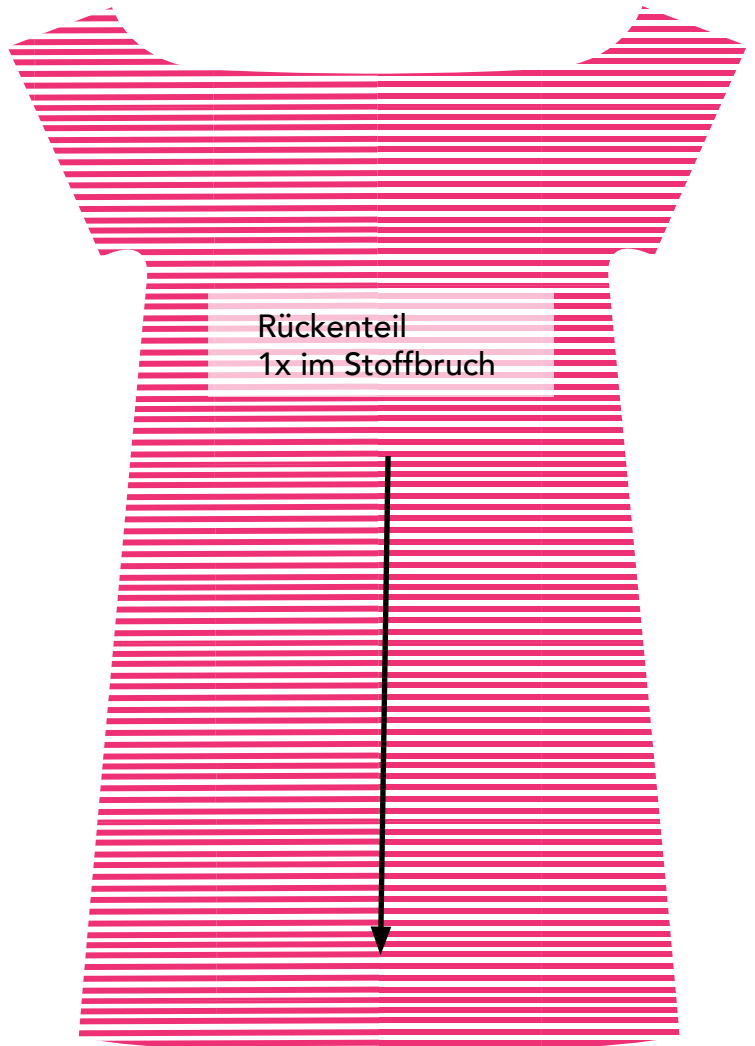
## 4. Zuschneiden:



Am Schnitt sind alle Nahtzugaben (7mm) enthalten



Vorderteil  
1x im Stoffbruch



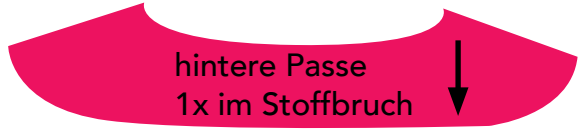
Rückenteil  
1x im Stoffbruch



Halsstreifen  
1x im Stoffbruch



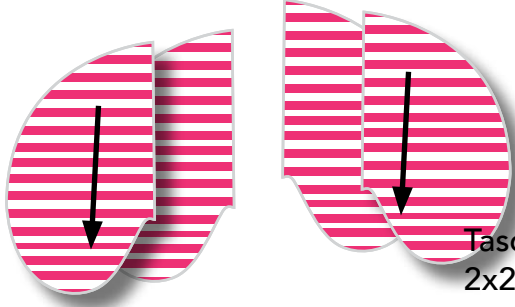
Tunnel (optional)  
1x im Stoffbruch



hintere Passe  
1x im Stoffbruch



vordere Passe  
1x im Stoffbruch



Taschenbeutel (optional)  
2x2 gegengleich



*Los geht's!*

## 5. Nähen:

### 5.1. Passen annähen:



Die Passen an der Vorder- bzw. Rückenteil annähen. Wenn nicht mit der Ovi genäht wird die Stoffkanten versäubern. Nahtzugaben nach unten (Richtung Rockteil) bügeln.

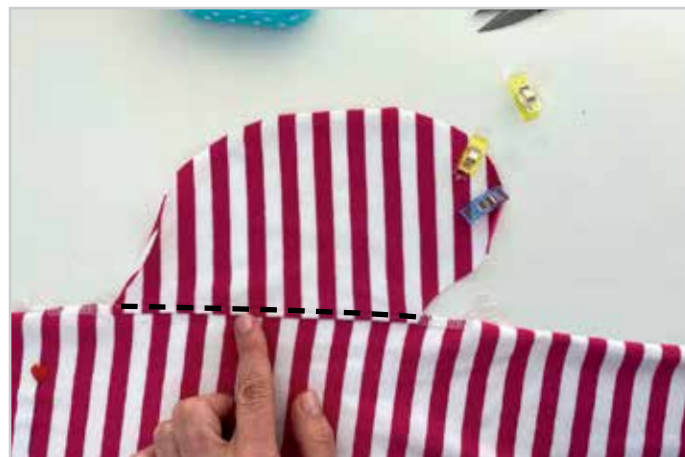
### 5.2. Taschenbeutel:



Die Taschenbeutel an die Passmarkierungen der Seitennähte stecken und entweder mit der normalen NäMa mit ca. 5-6mm Nahtzugabe annähen und dann die Kanten (ein paar cm über die Taschenbeutel hinaus) versäubern.



Wenn mit der Ovi genäht wird (**Stichbreite etwas reduzieren** wenn möglich) ca. 5cm oberhalb der Taschenbeutel beginnen und einige Zentimeter unterhalb vom Taschenbeutel enden.



Die Nahtzugaben zum Taschenbeutel bügeln. Beim **RÜCKENKLEID** (nur beim Rückenteil) den Taschenbeutel knappkantig auf der Nahtzugabe festnähen.

### 5.3. Schulter- und Seitennähte schließen:



Vorder- und Rückenteil deckungsgleich an den Schultern und Seiten übereinander stecken. Damit die Passenansatznaht an den Schulternähten nicht verrutscht mit einer Hilfsnaht fixieren (wer mit der Ovi näht).



Die Taschenbeutel akkurat übereinander fixieren, damit die Taschenbeutelansatznähte von der Seitennaht verdeckt werden (Daher auch die reduzierte Nahtzugabe beim Annähen der Taschenbeutel).

Die Seitennähte nun in einem Rutsch (am Ärmel beginnend, an den Taschenbeutel entlang bis zum Saum) schließen.

Wenn mit der NäMa genäht wurde die Nahtzugaben versäubern. Nahtzugaben zur Seite bzw. nach hinten bügeln.



#### 5.4. Halsausschnitt:



Den Halsstreifen zum Ring schließen. Die NZ auseinander und den Streifen in der Länge zur Hälfte bügeln.



Den Halsstreifen und Ausschnitt in Viertel teilen und mit Stecknadeln oder kleinen Knipsen diese Einteilung markieren.



Den Halsstreifen nun an den Ausschnitt stecken. Die AMrkierungen dabei deckungsgleich übereinander. Den Streifen gedehnt an den Halsausschnitt annähen, die NZ zum Rumpf bügeln. Wer mag, kann die NZ jetzt auch noch knapp auf dem Rumpf absteppen.

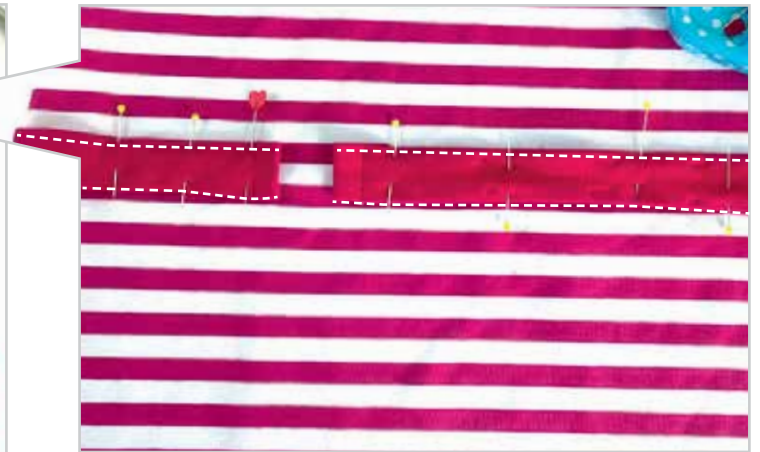


#### 5.5. Tunnel (optional):



Die Längskanten ca. 5mm breit nach innen schlagen, ggf. umbügeln. Die vordere Kante ca. 2cm breit nach innen umschlagen und festnähen.





Den Tunnel laut Markierung auf dem SM rundherum auf das Kleid feststecken. Bei Streifen kann sich an deren Verlauf orientiert werden. Wo die Öffnung dabei platziert wird, ist Geschmackssache. Den Tunnel nun knapp an der oberen und unteren Kante festnähen.

### 5.6. Bindeband:



Einen ca. 4cm breiten und ca. 150-200cm (je nach Taillenumfang) langen Streifen entlang der Webkante (bzw. quer zum Fadenlauf) zuschneiden. Diesen in die Länge dehnen damit er sich zu einer „Nudel“ einrollt. Voilà! Da ist dein anschmiegsames Bindeband. Das Band jetzt mit einer Sicherheitsnadel in den Tunnel einfädeln.

### 5.7. Säume:



Für den Länge des Rocksäumes das Kleid bitte anprobieren!

Durch den Tunnel wird das Oberteil vom Kleid geschoppt und das Kleid damit kürzer. Deshalb nicht zu kurz abschneiden.



Die Säume können ganz unterschiedlich (je nach vorhandenen Gerätschaften) genäht werden.

Hier einige Möglichkeiten der Verarbeitung:

1. Kanten 2cm breit umbügeln und mit einem Zickzack- oder Fakecoverstich direkt an der NZ-Kante absteppen. (s. folgende zwei Fotos),



oder aber auch so:

2. Kanten versäubern, umbügeln und mit der NäMa absteppen. Ein dehnbarer Stich ist nicht unbedingt notwendig, da die Ärmelkanten recht weit sind und nicht gedehnt werden müssen beim Anziehen.

3. 2x1cm breit umschlagen und absteppen.

4. Umbügeln und mit der Coverlock nähen.

5. Umbügeln und mit der NäMa mit einer Zwillingnadel nähen.

*Ta Ta!*

Fertig ist dein Kleid Sommerbrise.  
Viel Freude beim Tragen und den Sommer genießen!



*Lust auf mehr?*

Du kannst aus dem Kleid Sommerbrise auch ein Shirt nähen. Einfach das Schnittmuster entsprechend kürzen und schon hast du ein Schnittmuster für ein Shirt, das in Windeiseile genäht ist.





Kleid Sommerbrise  
© 2021 von Freuleins

Dipl. Modedesignerin Katrin Lassak

Der Schnitt darf für private Zwecke und zur Fertigung von Einzelstücken/Kleinserien (10 Stück) zum gewerblichen Wiederverkauf unter Angabe der Quelle „Kleid Sommerbrise von [www.freuleins.de](http://www.freuleins.de)“ verwendet werden.

Massenproduktion von gefertigten Waren sowie Kopieren, Weitergabe, Nachahmung, Abdruck oder Veröffentlichung (auch teilweise) des Ebooks ist ausdrücklich untersagt.

[www.freuleins.de](http://www.freuleins.de)  
[www.facebook.com/freuleins.de](https://www.facebook.com/freuleins.de)  
[www.instagram.com/freuleins.de](https://www.instagram.com/freuleins.de)